

# SAMFÖRVALTNINGEN

*Norra Bohuslän*







# Från öppen konflikt till samförvaltning

Fiskevattnen i norra Bohuslän ger underlag för ett småskaligt men lönsamt kustfiske, detta i vatten som hyser den största marina artrikedomen i Sverige. För att samsa yrkesfisket med bevarande av områdets höga naturvärden samförvaltas fisket sedan år 2000.

Yrkesfiskare, forskare, Kosterhavets nationalpark/Länsstyrelsen i Västra Götaland samt Havs- och vattenmyndigheten och Strömstads samt Tanums kommuner är representerade i samförvaltningens styrgrupp. Målet är att utveckla och säkra ett yrkesfiske som är ekonomiskt, socialt och miljömässigt hållbart.

## HISTORIEN I KORTHET

- 1998** Diskussion om förstärkt skydd i Kosterområdet. Bottenskador från trålbord sätter frågetecken för möjligheten att samsa fiske och skydd av den marina miljön. Skarp konflikt råder mellan forskning/myndigheter och lokala yrkesfiskare.
- 1999** Strömstads kommun tar initiativ till samråd med målet att förena intressena. En arbetsgrupp bildas.
- 2000** Koster Väderöfjordsöverenskommelsen träffas mellan yrkesfiskare, Länsstyrelsen och Strömstads och Tanums kommuner. Överenskommelsen preciserar bland annat områden som ska undantas från trålfiske.
- 2001** Fiskereglerna för området skrivs in i fiskerilagstiftningen.
- 2004** Samförvaltning Norra Bohuslän etableras som forum/organisation. Forskare, Fiskeriverket och Länsstyrelsen knyts till styrgruppen.
- 2005** Diskussionen om nationalpark i Kosterområdet inleds.
- 2007** En förvaltningsplan för samförvaltningen i norra Bohuslän antas. Här finns visioner, mål och åtgärdsprogram för ett uthålligt yrkesfiske fram till 2020.
- 2009** Kosterhavets nationalpark bildas. Representant för nationalparkens ledning knyts till styrgruppen samtidigt som samförvaltningen blir nationalparkens samverkansgrupp i fiskefrågor.
- 2011** Väderöarnas naturreservat bildas.
- 2015** Förstärkt områdesskydd införs efter initiativ från fiskare och nationalparken/länsstyrelsen. Beslutet innebär bland annat krav på särskilda tillstånd för fiskare och trålförbud i fler områden (se sid 11).



## Bra fiske och höga naturvärden

Samförvaltningsinitiativet i Norra Bohuslän är avgränsat till kustvattnet utanför Tanum och Strömstads kommuner fram till 4 nautiska mil ut från kusten. En stor del av samförvaltningsområdet utgörs av Natura 2000-områden. Området är marinbiologiskt värdefullt och räknas som Sveriges artrikaste havsområde. I djuprännan Koster-Väderöfjorden är det som mest 247 meter djupt.

I det samförvaltade området finns sedan 2009 Sveriges första marina nationalpark – Kosterhavets nationalpark. 2011 bildades även ett marint naturreservat kring Väderöarna i områdets södra del. Båda dessa skyddade områden ligger i sin helhet inom de vatten som samförvaltas.



### YRKESFISKE I OMRÅDET

Både yrkesfisket och fritids-/husbehovsfisket är omfattande i området. Räkfishet är det ekonomiskt viktigaste fisket och ett 30-tal fartyg fiskar räka i området. Närheten till land och skyddade vatten gör att fisket kan bedrivas med relativt små fartyg.

Kosterfjorden och dess djupränna ligger innanför trålgränsen och trålfiske är därför förbjudet, men trålfiske efter nordhavsräka är tillåtet med hänsyn till gällande regelverk. De nya reglerna från 2015 innebär bland annat att det krävs särskilt tillstånd för att få fiska efter räka i området.

Även havskräfta trålas inom det område som samförvaltas. Kräftan fångas i inflytningsområden innanför trålgränsen, men utanför naturreservat och nationalpark. Kräfttrålingen sker med krav på sorteringsrist samt med hänsyn till regler enligt Koster-Väderöfjordöverenskommelsen. Andra arter som fiskas kommersiellt inom samförvaltningens område är hummer, havskräfta och makrill.





# Juridisk plattform

Svensk fiskeriförvaltning styrs sedan 1995 till stor del av EU:s gemensamma fiskeripolitik. Den nationella fiskelagstiftningen sätter ramar, men ger utrymme för samförvaltning av geografiska områden eller särskilda bestånd.

Samförvaltningen kan föreslå frågor för behandling till nationella myndigheter. Gruppens sammansättning och arbetsform har genom åren givit en god legitimitet vilket i sin tur skapat en plattform för samarbete med myndigheter. Samförvaltningen är samverkanspart till styrelsen för Kosterhavets nationalpark (Kosterhavsdelegationen) i frågor som rör fiske och vattenbruk.

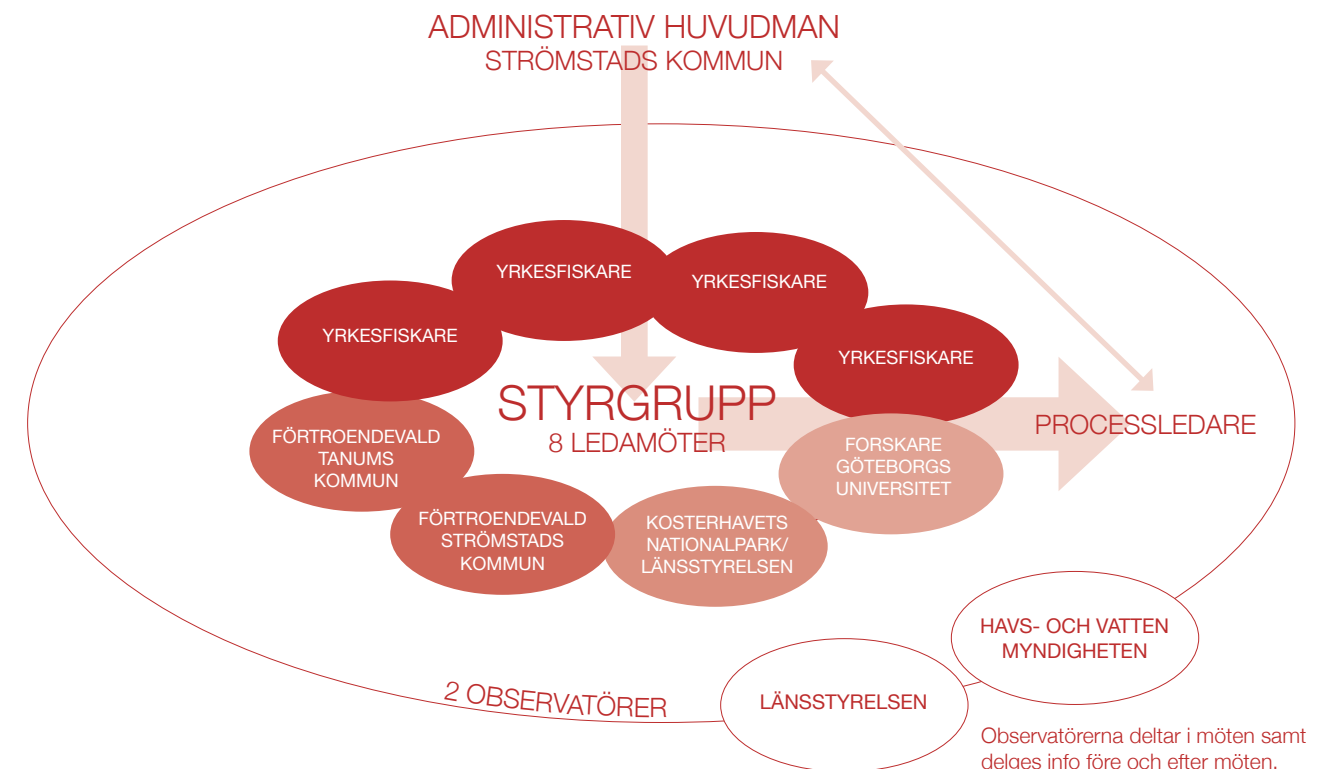
Samförvaltningen har vid flera tillfällen föreslagit nya eller skärpta regler för fisket.

## DE VIKTIGASTE REGLERNA

- **Skonsamma redskap.** Små och lätta trålar minskar slitaget på känsliga bottenar (trålbord på max 350 kg och högst 2,7 m<sup>2</sup>).
- **Selektivt fiske.** Alla båtar har ett aluminiumgaller i trålen, en så kallad rist, som sorterar bort fisk ur fångsten. Utveckling av redskapen mot ökad selektivitet sker kontinuerligt.
- **Fredade områden.** Elva mindre områden med särskilt känsliga och sällsynta djursamhällen trålas ej. Dessutom sker ingen trålning på bottenar som är grundare än 60 m.
- **Satellitövervakning.** Alla fartyg som fiskar i området måste ha AIS ombord (AIS = Automatiskt Informations System). AIS gör det möjligt att identifiera fartyg och att följa fiskeresorna i realtid.

## SÅ HÄNGER DET IHOP

Samförvaltningens organisation är sammansatt med syfte att balansera de intressen som finns i området. Ordförandeskapet är kopplat till företrädarna för deltagande kommuner. Processledaren agerar på styrgruppens mandat, men återkopplar löpande till nuvarande huvudman, Strömstads kommun. Kommunens huvudmannaskap underlättar administrationen liksom ansökningar om utvecklingsstöd etc.





## Resultat hittills

- **Forum för samverkan** och en förvaltningsplan med vision och strategi för ett hållbart fiske.
- **Drygt 80 fiskare har gått grundkurs** i marin ekologi vid Lovécentret Tjärnö.
- **Återkommande utbildning** om samförvaltningen och det lokala yrkesfisket för forskare, förvaltare, tjänstemän vid myndigheter etc.
- **Strategier för ett diversifierat yrkesfiske.** Guideutbildning för fiskare. Försök med vattenbruk/yrkesmässig odlingsverksamhet som komplement.
- **God legitimitet och proaktiva förslag** – samförvaltningen sakkunnig i Kosterhavetsdelegationen samt remissinstans för nationella myndigheter.
- **Bibehållen lönsamhet** för trål- och burfisket.
- **Hög benägenhet att följa reglerna** bland de fiskare som fiskar regelbundet i området.
- **Kontinuerlig redskapsutveckling** – ökad selektivitet för mindre bifångst och minskad fångst av småräkor.
- **Sammanställt regelverk** om yrkesfiskets rapporteringskrav (pärm) till KBV.
- **Internationellt erkännande** genom utmärkelsen Kungsfenan.
- **Förstärkt områdesskydd** med särskilda tillstånd för att få fiska i området. AIS-övervakning.

## Framgångsfaktorer

- » Kunskapsutbyte och utbildning som metod för konfliktlösning; flera kurser i marin ekologi (för fiskare) liksom kurser i yrkesfiske (för forskare/tjänstemän) har ordnats.
- » Styrgruppens sammansättning – legitimitet i fokus. Bred representation i styrgruppen vilket bidragit till acceptans för varandra som medförvaltare.
- » Engagemang bland yrkesfiskare, tillgång till "eldsjälar".
- » Erfaren processledare med en drivande, medlande och administrativ roll. Person med kunskap om metoder för hur man skapar delaktighet och når konsensus.
- » Initiativ/ordförandeskap via neutral part, Strömstads/Tanums kommuner.
- » Inflytande på fiskeripolitiken. Samförvaltningen saknar formellt, juridiskt mandat, men har i kraft av god legitimitet och ett lösningsinriktat arbetssätt haft möjligheter att påverka regelverket för det lokala fisket.
- » Insatser för att ge fisket en positiv image. Samförvaltning har synliggjorts som ett verktyg för ett hållbart fiske, landsbygdsutveckling och för bevarande av kustfiskekulturen.
- » Tillräcklig finansiering. Den projektfinansierade budgeten har hittills medgivit kunskapsutbyte, ersättning till processledare och till yrkesfiskarna som fått arvode för förlorad arbetsförtjänst vid möten och annan representation.
- » Nära samarbete med länsstyrelsen/Kosterhavets nationalpark – samverkansgrupp för frågor om fiske och vattenbruk, parkledningen representerad i samförvaltningens styrgrupp.





# Samförvaltningen utvecklas

Sedan den 1 juli 2015 gäller skärpta regler för räkfiske i Kosterhavets nationalpark och Väderöarnas naturreservat. Initiativet kommer från Samförvaltning Norra Bohuslän och Länsstyrelsen i Västra Götaland. Bakgrunden är att vissa bottenkyddsområden skadats av trålning.

Förslaget om skärpta regler presenterades av Samförvaltning Norra Bohuslän redan 2012. Det ligger i både yrkesfiskets och länsstyrelsens/nationalparkens intresse att fisket bedrivs på ett sätt så att naturvärdena inte skadas.

## DE NYA REGLERNA I KORTHET

- Krav på särskilda tillstånd för att få fiska efter nordhavsräka. För att få tillståndet krävs att fiskaren gått en utbildning om områdets naturvärden och de regler som gäller. Utbildningen ordnas av Havs- och vattenmyndigheten tillsammans med Länsstyrelsen/Kosterhavets nationalpark.
- Alla fartyg måste ha AIS (Automatiskt Informations System) ombord så att deras fiskeresor kan följas i realtid.
- Trålning förbjuds i ytterligare fem områden. Sedan tidigare finns sex områden med trålförbud inom det samförvaltade området.

## ADAPTIV FÖRVALTNING

Kravet på särskilda tillstånd är en del av det nya regelverket. Särskilda villkor i tillstånden styr hur fisket bedrivs, här anges bland annat att fiske enbart får bedrivs tre dagar/vecka (vardagar) kl 05.00-20.00. Den fiskare som inte följer reglerna kan få tillståndet återkallat och får inte fiska i området.

Tillståndsplikten skapar möjligheter till en adaptiv (lärande) förvaltning. Villkoren i fiskarnas tillstånd kommer regelbundet ses över och anpassas.

*”Med de här regleringarna bedömer vi att räkfisket i området kan bedrivs på ett långsiktigt hållbart sätt, säger Martin Rydgren, utredare på Havs- och vattenmyndigheten, HaV.*

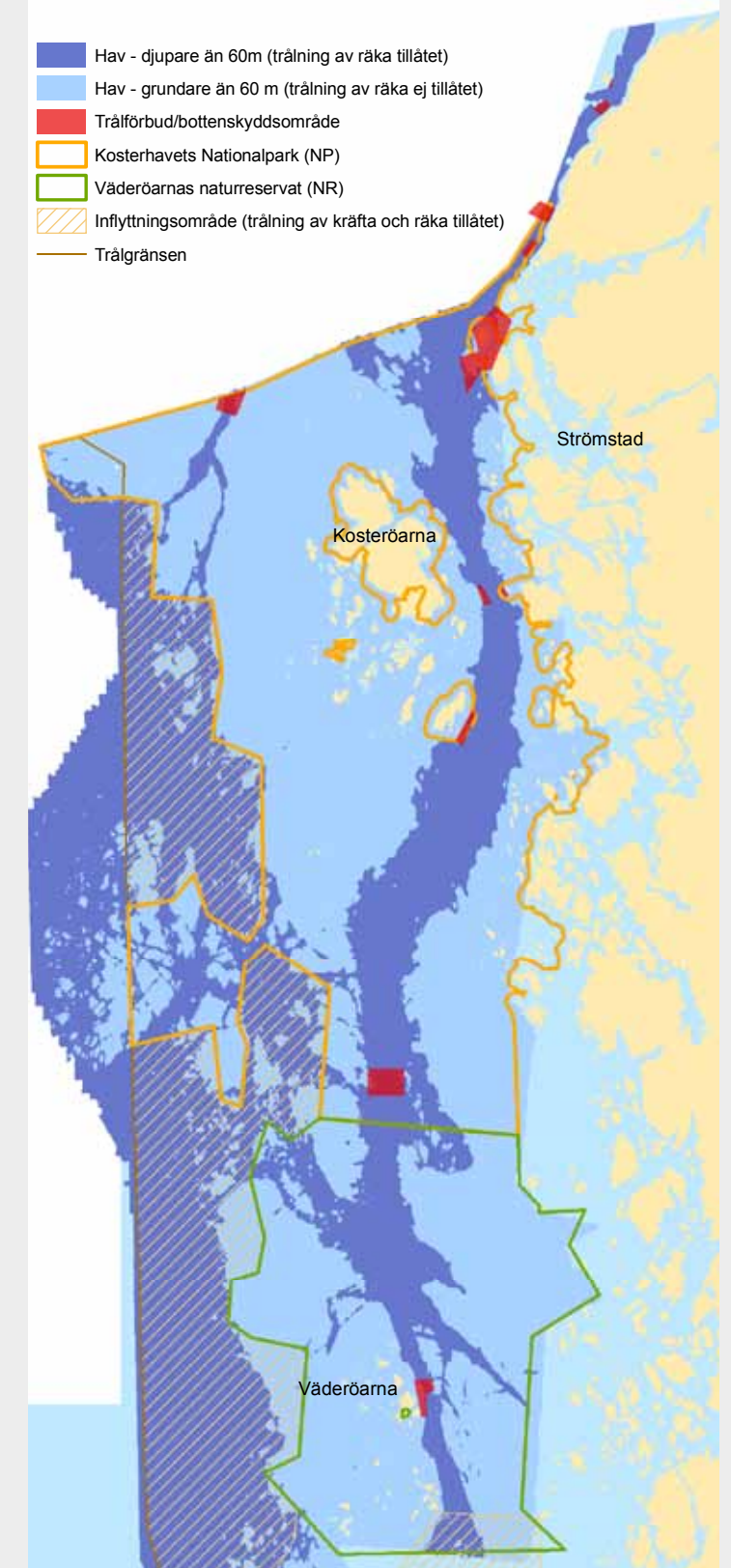
Ur Havs- och Vattenmyndighetens pressmeddelande, maj 2015.

## FISKE MED OMSORG OM DEN MARINA MILJÖN

Karta över Kosterhavets nationalpark och Väderöarnas naturreservat som visar var man får och inte får tråla räka.

Dessa vatten är Sveriges artrikaste marina område med exponerade grundområden, djupa hårbottenar och levande korallrev. Här finns många sällsynta arter som ögonkorall, armfotingar, limamusslor och svampdjur, arter som inte finns någon annanstans i Sverige.

Alla områden som är grundare än 60 meter och elva mindre områden i den djupa fjorden är skyddade från trålning.





## I Norra Bohuslän samförvaltas fiskevattnen sedan år 2000.

Arbetet sker inom ett 650 km<sup>2</sup> stort område, 4 NM ut från den svenska kusten och inkluderar bland annat en marin nationalpark och ett marint naturreservat. Samförvaltningen Norra Bohuslän vill främja ett hållbart fiske som också främjar utveckling av områdets kustsamhällen och som bevarar kustfiskekulturen i norra Bohuslän.

*” En lyckad samförvaltning som levererar bra resultat beror följaktligen inte bara på de lokala aktörernas vilja, utan på vad de får göra inom ramen för de principer och regler som idag styr förvaltning av fisket och som finns på både nationell och internationell nivå.*

Fiskeriverket 2007, "Erfarenheter av regional och lokal samförvaltning".

Mer om Samförvaltning Norra Bohuslän: <http://samforvaltningnorrabohuslan.se>



LÄNSSTYRELSEN  
VÄSTRA GÖTALANDS LÄN



EUROPEISKA UNIONEN  
Europiska  
hav- och fiskerifonden

Samförvaltning



Norra Bohuslän



TANUMS  
KOMMUN

STRÖMSTADS  
KOMMUN



VÄSTRA  
GÖTALANDSREGIONEN