

LÄNSSTYRELSEN
Göteborgs och Bohus län
Planeringsavdelningen

BESLUT

1984-12-03

11.1211-1488-81

Kommunstyrelsen i
Strömstads kommun

Beslut att förklara områden på Kosteröarna i Strömstads kommun som naturreservat

Naturförhållanden

Kosteröarna är Sveriges västligaste parti. Ögruppen skiljs från den övriga skärgården och fastlandet i Strömstads kommun genom den djupa Kosterrännan, som markerar en större brottlinje i berggrunden. Reservatförslaget omfattar marker på de bägge huvudöarna, Nordkoster och Sydkoster, samt på några av de närbelägna mindre öarna.

Berggrunden går över stora områden i dagen och består övervägande av gnejsgranit, en starkt omvandlad bergart, och är helt olik norra Bohusläns granitberggrund. Diabasgångar genomsätter bergen och utgör markanta inslag i landskapsbilden.

Klapperfälten är iögonfallande, det mest storslagna av dem beläget vid Valnäsbukten på Nordkoster. Svallmaterial och starkt skalblandade marina sediment täcker de lägre partierna och utgör den odlingsbara jorden.

Den artrika floran är präglad av den kalkrika jordmånen och det säregna klimatet med solrika, varma somrar och milda vintrar. På Nordkoster dominerar hällmarker, ljung- och buskedar. Sydkoster ger ett mindre kargt intryck genom inslag av lummig lövskogsvegetation. Hävdade kulturmarker, främst betesäng, finns numera kvar endast på Sydkoster. Igenväxning med busk- och träarter förändrar snabbt landskapet på huvudöarna. De skalkalksrika markerna i Ekenäs-området är kända för sin orkidérikedom med förekomst av Sankt Pers nycklar, brudsporre, honungsblomster, kärrknipprot, nästrot och ängsnycklar. I sandstrandsfloran märks ett antal sällsynta och fridlysta arter såsom martorn, ostronört och strandvallmo.

Fågellivet är både art- och individrikt med stort inslag av löv- och barrskogsarter. Sjöfågelfaunan är också rikt representerad längs stränderna och på småöarna.

Värdering

Den artrika floran, som gynnas av jordmån och klimat, omfattar inemot 600 kärlväxter och gör Kosteröarna till ett av de arttätaste områdena i landet. Geologiskt har öarna också ett ansevärt intresse genom sin berggrundskaraktär påverkad av de processer som skapade Oslofältets berggrund och genom sina storslagna klapperfält. Mångformigheten i landskapsbilden genom växlingen mellan ängsmarker, hedar, bergbunden terräng, skogspartier och stränder ger besökare tillfällen till rika naturupplevelser. Badstränderna är av

hög klass, lättillgängliga och välbesökta.

Kombinationen av vetenskapligt intressant natur, en attraktiv landskapsbild och värdefulla tillgångar för friluftsliv i form av strövområden, badstränder och örrik skärgård gör Kosteröarna till ett av de högst klassade naturområdena i länet.

Planering och tidigare naturvårdsåtgärder

Kosteröarna har sedan lång tid tillbaka tilldragit sig stort intresse från naturvårdssynpunkt. Fråga om skydd har väckts från olika håll. I den fysiska riksplaneringen har denna övärld betecknats som intressant såväl för den vetenskapliga och kulturella naturvården som för det rörliga friluftslivet. I avvaktan på att en översiktlig planering med åtgärdsförslag utfördes förordnade länsstyrelsen 1969-11-10 om landskapsskydd för delar av Sydkoster och 1974-12-16 för övriga delar av Strömstads kommuns fastlandskust och skärgård inklusive Nordkoster.

Under åren 1973-75 utförde Strömstads kommun grundläggande markanvändningsstudier för Kosteröarna, vilket resulterade i en områdesplan. I planen föreslogs att avsättas som naturreservat sådana områden, som inrymmer betydande naturkvaliteter och i ringa grad exploaterats för bebyggelse. I planstudiet framstod bl a som viktigt att avgränsningen gjordes på sådant sätt att behovet av tillkommande helårsbebyggelse tillgodosågs.

Områdesplanen antogs 1977 av kommunfullmäktige och redovisades samma år som ett resultat av den fysiska riksplaneringen.

Kompletterande naturstudier med förslag till skötselåtgärder utfördes av Lennart Andersson vid Göteborgs universitet på uppdrag av länsstyrelsen under åren 1978-79.

Länsstyrelsens behandling av ärendet

Länsstyrelsen har haft en omfattande information till markägarna om de naturvårdsåtgärder som föreslagits i kommunens områdesplan och i länsstyrelsens förslag till skötselplan. Handlingarna har under informationstiden varit utställda i lokal på Sydkoster. Förslaget till skötselplan har i stort antal kunnat spridas till dem som efterfrågat handlingen. Överläggningar har ägt rum med Kosters samhällsförening.

I skrivelse 1981-04-28 har länsstyrelsen enligt 11 § naturvårdsförordningen berett markägare och innehavare av särskild rätt till marken tillfälle att framställa erinringar mot framlagda förslag till naturvårdsåtgärder.

Erinringar har inkommit från ett stort antal sakägare. Yrkandena är av olika karaktär. Flera önskar undantag för tomtområden eller reglering som naturvårdsområde i stället för naturreservat. Andra motsätter sig reservatbildning eller kräver inlösen av fastighet. Synpunkter har också framförts angående förslaget till skötselplan, varvid flera markägare uttalat att man själv kan svara för buskröjning och liknande åtgärder.

Kosters samhällsförening har vid kontakter och i skrivelser till länsstyrelsen bl a givit uttryck för sin oro att möjligheterna till nybebyggelse för helårsbruk skulle bli för knappa och hindra en utveckling på öarna om reservatet genomfördes i den omfattning som

områdesplanen visar. Föreningen har också givit förslag till ändrad gränsdragning och i en annan skrivelse förkastat reservatstanken.

Statens naturvårdsverk har i sitt yttrande tillstyrkt reservatbildningen men haft vissa synpunkter på utformningen av föreskrifterna och åtgärdsförslagen i skötselplanen. Verket förklarar sig berett anslå vissa medel från vårdanslaget för iståndsättningsåtgärder och vård av vetenskapliga skyddsvärden.

Beredningen för turism och rekreation instämmer i de bedömningar som gjorts i det framlagda reservatförslaget men avstår från att diskutera detaljerna.

Stiftelsen för västsvenska fritidsområden har åtagit sig förvaltarekapet på Koster under förutsättning att staten bekostar vissa iståndsättningsåtgärder samt ställer beredskapsarbetskraft till stiftelsens förfogande. Stiftelsen har också gjort beräkningar över kostnaden för förvaltningen.

Svenska naturskyddsföreningen anser det viktigt att det riksintressanta området skyddas och tillstyrker den föreslagna reservatbildningen.

Strömstads kommun har efter att ha tagit del av framförda erinringar och efter kontakter med samhällsföreningen inkommit med remissyttrande, vari föreslås dels en ändrad gränsdragning i vissa områden dels ändring i vissa föreskrifter. Beträffande gränsdragningen föreslår kommunen att vissa smärre områden skall undantas helt från reservatbildning och att andra områden visserligen skall ingå i reservatet men utgöra framtida reserv för bebyggelse. Kommunen anser vidare att vissa stränder, som ingår i planområden vid Ekenäs, Kyrkosund och på Nordkoster skall ingå i reservatet. Dessa har ej omfattats av det tidigare förslaget.

Länsstyrelsens kommentarer

Länsstyrelsen anser att de gränsförslag och ändringar i föreskrifterna som Strömstads kommun angivit i sitt remissyttrande 1983-01-18 i allt väsentligt bör följas. Härigenom blir ansenliga ytor på öarna disponibla för helårsbebyggelse och annan utveckling. För de reservområden för framtida bebyggelse som kommunen angivit torde det gällande landskapsskyddet utgöra en tillräcklig reglering. Inom reservatet bör landskapsskyddet upphävas för såväl land- som vattenområden.

Efter remissomgången har upprepade samråd ägt rum med markägare och företrädare för samhällsföreningen. Betydande ändringar har därvid gjorts skötselplanen. Anvisningar och rekommendationer för skötseln har i väsentlig grad utformats med hänsyn till angelägenheten att skapa ett livskraftigt jordbruk på Koster och på så vis ge möjlighet till hävd av kulturmarkerna. Länsstyrelsen, stiftelsen och Strömstads kommun skall kontinuerligt planera för hur tillgänglig arbetskraft kan utnyttjas för vårdåtgärder.

Undantag för tomtmark har gjorts i enlighet med yrkanden från vissa markägare.

Fråga om täkt av grus och sand har delvis varit kontroversiell inte minst med hänsyn till Koster-landskapets sårbarhet i detta hänseende. Viss täkt utan tillstånd har förekommit i flera områden. Efter de inventeringar som företagits anser länsstyrelsen att täkt fortsättningsvis

skall kunna bedrivas inom ett område i anslutning till hamnen vid Brevik. Taktplan skall upprättas för detta område. I övrigt bör möjlighet ges att efter dispens från länsstyrelsen ta mindre kvantiteter av grus dels i ett område vid Basteviken på Nordkoster dels i ett område nära Kilesand på Sydkoster.

Utgångspunkten för utformningen av de föreskrifter som reglerar förfogandet över fastighet har varit att i görligaste mån ej inskränka pågående markanvändning. Åtskilliga av förbuden har getts en sådan konstruktion att de ej gäller jordbrukets verksamhet och de flesta är dispensabla, vilket betyder att länsstyrelsen i vissa fall kan medge undantag från förbuden. De skall så långt möjligt ha styrande funktion.

Flera markägare har framställt anspråk på inlösen av fastighet eller ersättning för intrång. Ersättningssituation kan emellertid uppkomma först då markägare vägrats tillstånd till åtgärd, varigenom pågående markanvändning avsevärt försvåras. Inom detta område kan sådan situation i framtiden uppstå främst i samband med nekat tillstånd att avverka lövskog.

Beträffande de områden som av kommunen ytterligare föreslagits till skydd på Kosteröarna avser länsstyrelsen att senare återkomma efter att sakägarna informerats och givits tillfälle att inkomma med synpunkter. Vissa kompletterande fältstudier behöver också företas inom dessa områden.

Med anledning av gjorda ändringar i reservatförslaget och krav på fullständigare kommunal behandling återremitterades reservatärendet till Strömstads kommun. Förslaget har i den senare remissomgången behandlats av byggnadsnämnden, miljö- och hälsoskyddsnämnden, kulturnämnden, kommunstyrelsen och kommunfullmäktige. Samtliga kommunala organ har tillstyrkt reservatbildning enligt ändringsförslaget.

Med stöd av 7 naturvårdslagen förklarar länsstyrelsen delar av Nord- och Sydkoster, vissa näraliggande mindre öar och närmaste vattenområde, allt Strömstads kommun, som naturreservat.

Syftet med reservatet är

att värna om möjligheterna att nyttja området för friluftsliv och rekreation

att bevara ett attraktivt och mångformigt landskap bland annat genom att gynna jordbrukets utveckling

att skydda och vårda vetenskapligt värdefulla växt- och djurmiljöer.

Naturreservatets avgränsning framgår av karta i skala 1:10 000, bilaga A.

Med stöd av 8-10 §§ naturvårdslagen förordnar länsstyrelsen att de föreskrifter, som upptagits i förteckning, bilaga B, skall gälla för reservatet.

Med stöd av 9 § naturvårdsförordningen föreskriver länsstyrelsen att vård och förvaltning skall bedrivas i huvudsaklig överensstämmelse med upprättad skötselplan, bilaga C.

Detta beslut kan överklagas hos regeringen, jordbruksdepartementet, bilaga D

Beslut i detta ärende har fattats av länsstyrelsens styrelse. I beslutet deltog landshövdingen Åke Norling, ledamöterna Lars-Åke Skager, Erling Sundwall, Gösta Björck, Sven Lignell, Ingemar Svensson, Stig Grauers, Kjell A Mattsson, Elof Karlsson, Bertil Nilson samt tjänstgörande suppleanterna Gösta Lange, Inge Johansson och Nils Olsson.

I den slutliga handläggningen deltog även länsrådet Ulf Thuresson, naturvårdsdirektören Bengt-Erik Olsson, förste länsassessorn Carl-Otto Lindberg, länsarkitekten Ingegerd Ågren, överlantmätaren Hans Busck, länsantikvarien Hans Andersson, byråinspektören Roland Olin samt byrådirektören Carl-Axel Jansson, den sistnämnde föredragande.

Enligt länsstyrelsens beslut

Carl-Axel Jansson

Bilagor

- A Karta
- B Föreskrifter
- C Skötselplan
- D Besvärshänvisning

Föreskrifter för naturreservat på Kosteröarna, Strömstads kommun

- A Föreskrifter enligt 8 § naturvårdslagen angående inskränkningar i rätten att förfoga över fastighet.

Det är förbjudet att

- 1 uppföra nybyggnad med undantag för vad nedan sägs under punkt B2; dock får efter vederbörligt byggnadslov och länsstyrelsens tillstånd utföras nybyggnad dels för jordbrukets eller yrkesfiskets behov, dels nybyggnad för att ersätta nedbrunnen eller eljest förstörd byggnad eller byggnad som avses att rivas, dels till-, på- eller ombyggnad.

Dm så prövas lämpligt ur miljösynpunkt skall i anslutning till befintlig permanentbebyggelse, efter vederbörligt byggnadslov och länsstyrelsens tillstånd, kunna uppföras mindre gäststuga eller stuga för uthyrning. Denna skall ha sådan utformning och placering att den naturligt sammanhänger med huvudbyggnaden.

- 2 så eller plantera barrträd annat än enligt anvisningar i skötselplanen. Förbudet gäller ej inom fastighets tomtområde

3 bedriva jakt efter rovfåglar

4 uppställa husvagn.

Det är förbjudet att utan länsstyrelsens tillstånd

5 bedriva täkt av sten, grus, sand, skaljord och matjord såväl på land som inom varje fastighets vattenområde med undantag för område angivet i skötselplan

6 uppföra ny brygga, kaj eller pir

7 framdraga nya vägar

8 framdraga luftledning

9 uppsätta stolpar och fristående master högre än 5 meter, annat än inom fastighets tomtområde

10 uppsätta hägnader annat än för jordbrukets behov

11 utföra schaktning, fyllning, tippning, muddring eller liknande åtgärd; förbudet utgör inte hinder mot normalt underhåll av befintliga diken.

12 anordna upplag annat än för jordbrukets eller yrkesfiskets behov

13 avverka ädellövskog (ek, ask, alm, lind, oxel, lönn, hassel, olvon, skogstry, skogskornell, getapel och liguster) inom område som angivits i skötselplan

14 använda kemiska bekämpningsmedel annat än inom fastighets tomtområde eller för jordbrukets behov. För jordbruket gäller dock att ogräsbekämpningsmedel inte får spridas i skogsbryn, dikes- eller vägrenar

15 anlägga campingplats, tennisbana eller liknande.

B Föreskrifter enligt 9§ naturvårdslagen angående markägares, nyttjanderättsinnehavares m fl skyldighet att tåla visst intrång.

1 Förvaltaren skall äga rätt, dels att genom lämpliga hävdåtgärder såsom åkerbruk, slåtter, röjning eller anordnande av bete trygga öppethållandet av de kulturmarker som anges i skötselplan, då förekommande fall markägare eller arrendator själv ej önskar vidmakthålla sådana brukningsformer, dels att anordna stängselpassager för att underlätta allmänhetens strövmöjligheter.

2 Förvaltaren skall äga rätt att anlägga och underhålla stigar enligt anvisningar i skötselplan.

3 Förvaltaren skall äga rätt att efter samråd med markägaren anordna eldstäder, uppsätta toaletter och uppsamlingskärl för papper och avfall samt andra servicebyggnader för det rörliga friluftslivets behov.

C Föreskrifter enligt 9 § naturvårdsförordningen rörande vård och förvaltning.

Till naturvårdsförvaltare utses stiftelsen för västsvenska fritidsområden. Förvaltningen skall ske i enlighet med fastställd skötselplan. Reservatet skall utmärkas enligt naturvårdsverkets anvisningar. Informationsskyltarna skall ha av länsstyrelsen godkänd text.

D Föreskrifter enligt 10 § naturvårdslagen gällande allmänheten.

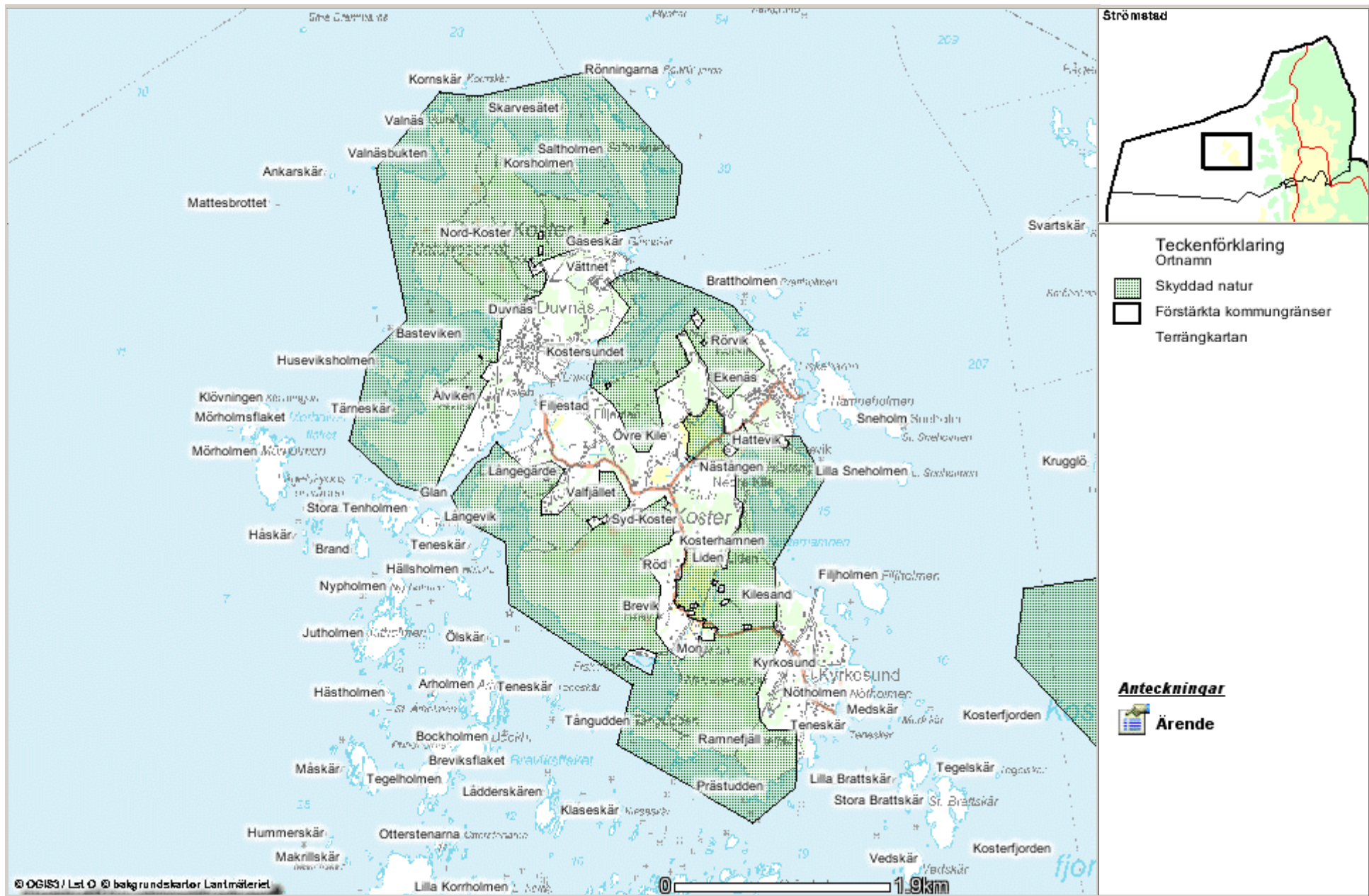
Det är förbjudet

att ställa upp husvagn

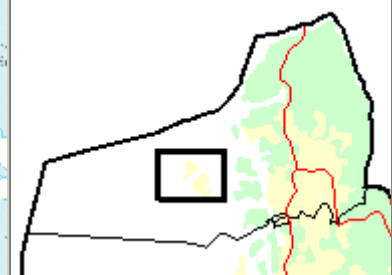
att tälta på annan plats än campingplats eller av förvaltaren anvisad plats

att göra upp eld annat än på av förvaltaren anvisade platser




att omlagra sten på klapperstensfält eller bortföra sten därifrån



Strömland



Teckenförklaring
Ortnamn

-  Skyddad natur
-  Förstärkta kommungränser
-  Terrängkartan

Anteckningar

-  Arende