



Regeringskansliet
Arbetsmarknadsdepartementet
103 33 Stockholm

Etablering av vissa nyanlända invandrare

(Rapportering enligt länsstyrelsernas regleringsbrev 2014, uppdrag 73)

Enligt länsstyrelsernas regleringsbrev 2014, uppdrag 73 ska Länsstyrelsen i Jönköpings län *senast den 1 mars 2015 lämna en sammanställd rapport till regeringskansliet för samtliga länsstyrelser*, med bilagda rapporter från respektive länsstyrelse. Rapporterna återfinns i bilagorna 1-21.

Länsstyrelsen Västra Götaland ska också *redovisa hur portalen www.informationsverige.se har utvecklats för att fungera som informationskanal för bostadssökande samt för information från civila samhällets organisationer till nyanlända. Redovisningen ska även omfatta en analys av hur portalen har använts samt vilken betydelse den har i bosättningsarbetet*. Rapporten från Länsstyrelsen Västra Götaland ligger som en särskild bilaga 22.

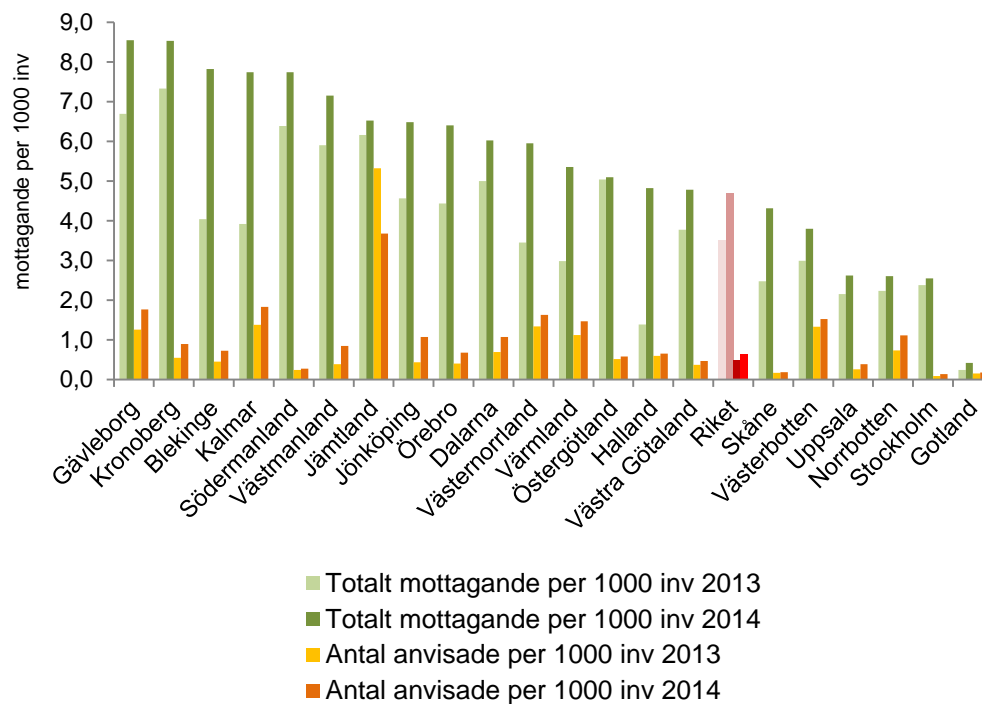
Mottagandet av nyanlända 2014

Länsstyrelserna skulle enligt regleringsbrevet under 2014 *prioritera insatser som väsentligt bidrar till att öka kommunernas mottagningskapacitet, inklusive vida-rebosatta*.

Mottagandet av nyanlända har sedan år 2012 ökat markant, från 18 800 år 2012, 33 800 år 2013 till 45 800 år 2014 (som jämförelse har en medelstor svensk kommun omkring 33 500 invånare). Drygt 6 200 eller cirka 14 procent har under år 2014 mottagits genom anvisning, för övrigt samma andel som under år 2013. En sammanställning över mottagandet i samtliga län redovisas i en särskild bilaga 23.

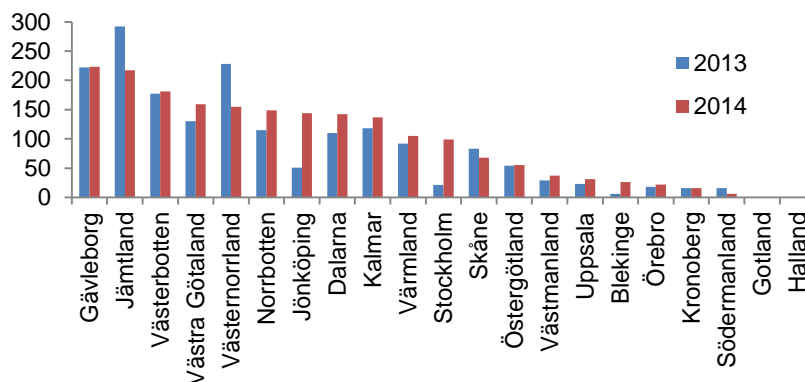
Mottagandet av nyanlända varierar påtagligt mellan länen. Figur 1 redovisar mottagandet per 1 000 invånare i landets 21 län. Samtliga län har ökat sitt totala mottagande från år 2013 till 2014, men med en tydlig skillnad i såväl omfattning i mottagandet som ökningstakten. Samma mönster återfinns i huvudsak – fast på en lägre nivå – i mottagandet av anvisade.

Fig.1 Mottagandet av nyanlända per 1000 invånare år 2014, jämfört med år 2013. Länens totala mottagande redovisas i grönt och mottagandet av anvisade i orange färg.



En viss utjämning skedde i mottagandet av kvotflyktingar, under år 2014 jämfört med år 2013. I några län kan ökningen knytas till projektet SMAK¹. Fortfarande spelar norra Sverige en betydelsefull roll i mottagandet av vidarebosatta.

Fig.2 Mottagande av antal kvotflyktingar år 2014, jämfört med år 2013

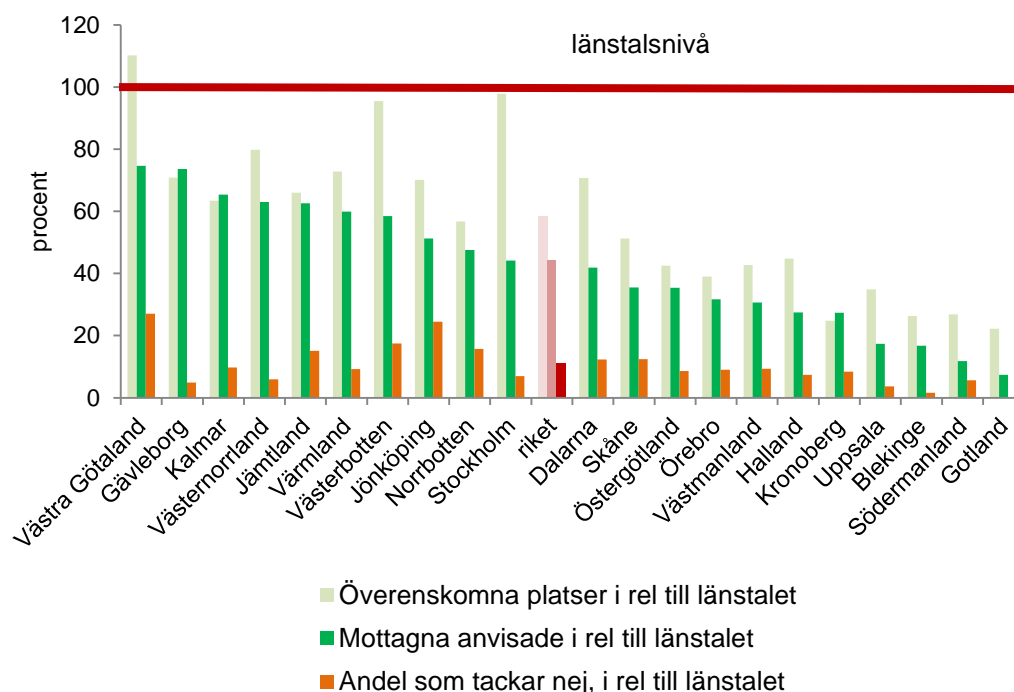


¹ Stärkt Mottagande Av Kvotflyktingar

Även inom länen är variationen i mottagandet stort. Två län utmärker sig genom ett högt och inom länet förhållandevis jämt mottagande, Jämtlands och Gävleborgs län.

Sedan år 2013 omfattar de av Arbetsförmedlingen beslutade länstalen enbart *anvisningsbara platser*. För år 2014 var det summerade länstalet 14 100 anvisningsbara platser, av vilka länsstyrelserna framförhandlade knappt 8 500. Variationen mellan länen är även här stor (jfr sid. 3, fig. 3). Sammantaget saknades omkring 5 600 framförhandlade platser; samtidigt som omkring 2 300 framförhandlade platser av olika skäl inte togs i anspråk. Tre län – Gävleborg, Kalmar och Kronoberg – tog emot något fler anvisade än med länets kommuner överenskomna antal platser.

Fig.3 Framförhandlade antal platser och anvisade mottagna i relation till respektive läns länstal 2014.
Av diagrammet framgår även antalet anvisade i relation till länets länstal, som avböjt anvisningen.



Andelen anvisade nyanlända som inte fullföljde Arbetsförmedlingens anvisning sjönk från 35 procent år 2013 till 28 procent år 2014. I tre län Jönköping, Norrbotten och Västerbotten fullföljde inte 40 procent eller mer sin anvisning.

Begreppen *beredskap* och *kapacitet* är centrala. *Beredskap* har Länsstyrelsen Jönköping i sina anvisningar till länen tolkat som politisk vilja och organisatorisk förmåga, och *kapacitet* som tillgång till bostäder, praktik, utbildning och arbete. Länsstyrelsernas uppdrag inom integration har två grundkomponenter: (1) att stärka beredskap och kapacitet för mottagandet av nyanlända och ensamkommande barn genom att bygga upp och utveckla stödjande strukturer och (2) att förhandla fram kommunplatser för nyanlända respektive ensamkommande barn. I takt med det växande antalet asylsökande har länsstyrelserna funnit det nödvändigt att också fokusera på en tredje uppgift: (3) att på regional nivå också samordna kommunikation och information rörande mottagandet av asylsökande.

Under år 2014 sökte drygt 81 000 personer asyl i vårt land. Migrationsverket har i stor utsträckning löst asylsökandes behov av bostad genom upphandling på den öppna marknaden. För kommuner är upphandlingarna förenade med stor planeringsosäkerhet vad gäller kommande behov av barnomsorg, skola, socialtjänst, etc. Osäkerheten har negativt påverkat viljan att öka mottagandet av nyanlända. Vid ingången av 2014 genomfördes även den så kallade UMA-reformen för mottagande av ensamkommande barn. Det har ytterligare verkat tillbakahållande på viljan att ta emot anvisade nyanlända i kommuner med besvärande bostadsbrist.

Civilsamhället

Länsstyrelserna skulle enligt regleringsbrev 2014, uppdrag 73 också *verka för att stärka den civila sektorns roll, till exempel genom att fler överenskommelser om integration med civila sektorn kommer till stånd.*

Länsstyrelserna har mött uppdraget på olika sätt. Länsstyrelsen Skåne har sedan tidigare drivit projektet *NAD, Nätverk-Aktivitet-Delaktighet* och gett det spridning inom sydlänen. Länsstyrelsen Västra Götaland har genomfört en omfattande kartläggning som presenteras i en rapport med rekommendationer om vägar till samverkan. Flertalet andra län har lagt fokus på informations- och dialogmöten och att utveckla nätverk. I till exempel Värmland har det utmynnats i en webbportal med erfarenheter, tips och råd. Den länsstyrelsegemensamma portalen informationsverige.se är också i detta sammanhang viktigt verktyg (bilaga 22).

Intresset från civilsamhället för arbete inom det flyktingrelaterade området är på de flesta håll stort. Det innebär inte att det är enkelt. Särskilt på små orter och i små kommuner möter ett systematiskt och uthålligt arbete med civilsamhället svårigheter: att etablerade organisationer saknar närvaro på orten, att engagerade personer är få och till åren komna eller att intressen ställs ibland mot varandra. En särskild utmaning för länsstyrelserna är i sina uppdrag att civilsamhället före-

trädesvis finns på lokal och nationell nivå, medan den regionala nivån har en påtagligt växlande utformning.

Sveriges Kommuner och Landsting (SKL) har, inspirerade av länsstyrelserna, påbörjat ett metodstödsarbete under ett år till stöd för kommuner, länsstyrelser och civilsamhället. Arbetet finansieras ur §37a-medel och sker i projektform, *LOSSA²-projektet*.

Ersättningar enligt § 37a spelar en betydande roll i arbetet i länen visavi civilsamhället. Vid sidan av att medlen möjliggör och sponsrar olika lokala initiativ, lägger de också grund för de dialogmöten/mötesplatser som nämns ovan, vilket på sikt kan komma att ha en betydande roll för framväxten av ett uthålligt och väl organiserat engagemang från civilsamhället i flyktingmottagandet.

Med ett växande engagemang från civilsamhället kommer även behoven av §37a-medel att öka. Idag har §37a-medlen främst karaktär av startkapital. För att idéburen verksamhet ska fortsätta bygga på just frivillighet behövs varaktigt ekonomiskt stöd som kan täcka mindre utlägg för förtäring, resor, lokalhyra, förbrukningsmaterial, lönebortfall och likande.

Värdet av att lokala överenskommelser i stor omfattning bör tecknas med civilsamhället kan ytterligare behöva övervägas. I länsstyrelsernas arbete framstår lokala överenskommelser inte i alla delar som ändamålsenligt. I vissa sammanhang kan överenskommelser ge det lokala arbetet stabilitet och uthållighet. I andra sammanhang tillför inte lokala överenskommelser arbetet mervärden, utan tynger det istället med extra administration. I alla sammanhang är inte heller företrädarna för idéburen sektor beredda att på det sättet varaktigt binda sig i fasta åtaganden.

För länsstyrelserna gemensamma angelägna utvecklingsområden

Länsstyrelserna tar i sina rapporter upp ett flertal för länsstyrelserna gemensamma utvecklingsbehov, där några är (1) jämnare mellanregional fördelning och större inomregional helhetssyn på mottagandet, (2) ökad tillgång till bostäder genom fördjupade dialoger kring bosättningslösningar och utbyggd kollektivtrafik, (3) bättre välfungerande inomregional och lokal myndighetssamverkan, (4) fokusflyttning i kommunkontakterna från formella förhandlingar om mottagandenivåer till informella täta dialoger och ökat partssamarbete samt (5) tydligare underifrånperspektiv i mottagandet och behov av ytterligare ökad lokal kraftsamling.

² *Lokala spelplaner för samverkan mellan olika aktörer*

Flera länsstyrelser tar även upp behovet av att bättre ta till vara på etableringstidens 24 månader, till exempel genom att öka tillgången på

- kommunal vuxenutbildning och folkhögskolor
- sfi med olika inriktningar med varaktig finansiering
- arbetsmarknadsutbildningar och praktik
- satsningar på akademiker

Bygga underifrån

Flyktningmottagandet har idag en omfattning som för bara ett år sedan bedömdes närma sig gränsen för vad delar av samhällssystemen klarar av, särskilt i mindre kommuner. I viktiga avseenden har mottagandet trots allt fungerat väl. Helt avgörande har varit hur mottagandet har fungerat lokalt. Det är i lokalsamhället den nyanlände tas emot, bor, lever och etableras. Med växande antal asylsökande och nyanlända ställs lokalsamhället, inklusive civilsamhället, inför stora utmaningar. Olika statliga företrädare ska på bästa sätt, utifrån sina olika uppdrag backa upp kommun och lokalsamhälle inför de växande uppgifter de ställs inför. Länsstyrelserna behöver för sin del ytterligare förstärka sitt arbete att samtidigt både biträda, kanalisera och sätta ramar för det statliga agerandet.

Några län, bland annat Gävleborg och Jämtland, har – parallellt med ett högt mottagande – kommit långt i sitt arbete att supporta kommunerna och samtidigt bygga lokala och regionala arenor för att gemensamt se möjligheter och lösa problem.

Östergötland framhåller att länsstyrelsen kan starta interna kommunala processer för att se över bostadsförsörjningen till nyanlända.

Myndighetssamverkan

Av länsstyrelsernas rapporter framgår att myndighetssamverkan på lokal och regional nivå fungerar olika bra. En väl fungerande samverkan mellan i synnerhet Arbetsförmedlingen, Migrationsverket och länsstyrelserna spelar stor roll för både stödet till kommunerna och hur väl bosättning och etablering fungerar.

Arbetsförmedlingen är i olika grad framgångsrik i sin myndighetssamverkan, främst beroende på att nyanländas etablering och myndighetssamverkan prioriteras olika högt inom olika delar av myndigheten. Gävleborgs län är ett bra exempel på betydelsen av ett stort engagemang från Arbetsförmedlingen kommit att också spela stor roll för arbetet med nyanländas etablering. Något län pekar även på bättre bosättningsunderlag som viktig för att underlätta bosättningen och öka antalet anvisningar.

SMAK-projektet med Migrationsverket som huvudansvarig är bra exempel på förbättrad och fördjupad myndighetssamverkan. Myndighetssamverkan kring upphandlingen av tillfälliga asylboenden är ett annat angeläget utvecklingsområde.

På flera håll i vårt land behöver även regioner eller motsvarande, landstingen och Försäkringskassan på ett ännu bättre sätt komma in i arbetet med mottagande av såväl asylsökande, ensamkommande barn som nyanlända.

Individen i fokus

Etableringsreformens huvudetikett är *Egenansvar – med professionellt stöd*.

Länsstyrelser efterlyser mer individanpassade åtgärder samt bättre tillgång till olika insatser som en snabbare väg till etablering, och att myndigheter och andra aktörer finns tillgängliga när dess tjänster efterfrågas. En verktygslåda med kraftigt standardiserade förfaranden och ett standardutbud av insatser tillgodoser bara en begränsad del av målgruppens behov.

Detta ärende har handlagts av länsråd Anneli Wirtén, beslutande i samråd med LINS-gruppen, samt Lars G Brandt, föredragande.



Anneli Wirtén

BILAGOR

1. Rapport Länsstyrelsen Stockholm
2. Rapport Länsstyrelsen Uppsala
3. Rapport Länsstyrelsen Södermanland
4. Rapport Länsstyrelsen Östergötland
5. Rapport Länsstyrelsen Jönköping
6. Rapport Länsstyrelsen Kronoberg
7. Rapport Länsstyrelsen Kalmar
8. Rapport Länsstyrelsen Gotland
9. Rapport Länsstyrelsen Blekinge
10. Rapport Länsstyrelsen Skåne
11. Rapport Länsstyrelsen Halland
12. Rapport Länsstyrelsen Västra Götaland

13. Rapport Länsstyrelsen Värmland
14. Rapport Länsstyrelsen Örebro
15. Rapport Länsstyrelsen Västmanland
16. Rapport Länsstyrelsen Dalarna
17. Rapport Länsstyrelsen Gävleborg
18. Rapport Länsstyrelsen Västernorrland
19. Rapport Länsstyrelsen Jämtland
20. Rapport Länsstyrelsen Västerbotten
21. Rapport Länsstyrelsen Norrbotten
22. Rapport Länsstyrelsen Västra Götaland, portalen *informationsverige.se*, med tillhörande huvudrapport och ekonomisk rapport
23. Statistiksammanställning